

2013年3月期 第1四半期決算
補足説明資料
(決算の概要 および 業績見通し)

2012年7月25日

JFE商事 株式会社

2012年4月1日付けで、当社は、当社を存続会社として
JFE商事ホールディングス(株)を吸収合併致しました。

そのため、本資料における前年同期および前期末の実績につきましては、
JFE商事ホールディングス(株)の数値を記載しております。

1. 2013年3月期第1四半期連結決算のポイント
2. 連結損益計算書
3. 連結貸借対照表(要約)
4. 連結キャッシュ・フロー計算書(要約)
5. セグメント情報
6. 2013年3月期第2四半期連結業績予想
及び配当予想
7. (参考) 売上高・経常利益推移(連結)

1. 2013年3月期 第1四半期連結決算のポイント

売上高は、輸出の数量減に加え、国内外の鋼材単価が下落したことを受け、鋼材販売が伸び悩んだことなどにより、前年同期比で 269億円減収の4,932億円。

経常利益は、鋼材販売が伸び悩んだことに加え、鋼材供給過剰の影響を受けた市況の軟化等により、前年同期比5億円減益の42億円。

四半期純利益は、経常利益5億円の減益等により、前年同期比4億円減益の23億円。

2. 連結損益計算書

(億円)

	当四半期 (4-6月)	前年同期	増減(当四半期-前年同期)	
			増減	増減率
売上高	4,932	5,201	269	5%
売上総利益	162	165	3	2%
(利益率)	(3.3%)	(3.2%)	(0.1%)	
販管費	121	122	1	1%
営業利益	41	43	2	5%
営業外損益	1	4	3	
経常利益	42	47	5	12%
特別損益	-	-	-	
税引前 四半期純利益	42	47	5	12%
四半期純利益	23	27	4	15%

売上高・売上総利益

JFE商事(単独)	231	+2
・鉄鋼	180	+3
・原材料・資機材	52	1
・不動産 他	+1	0
分社3社	85	5
国内子会社	8	+1
海外子会社	2	0
連結修正	+64	1
分割2社(連結)	7	+0

販売費及び一般管理費

販売費の減 他

営業外損益

株式評価損 他

3. 連結貸借対照表(要約)

(億円)

	当四半期末 (6月末)	前年度末	増減
総資産	5,820	5,765	55
純資産	1,251	1,237	14
有利子負債	1,424	1,351	73
有利子負債倍率 (DER)	1.19倍	1.14倍	0.05倍
自己資本比率	20.6%	20.6%	0.0%

総資産

前期末比55億円増の5,820億円。

現預金 +3
 売上債権 +85
 棚卸資産 33 他

純資産

〈 14億円増の内訳 〉

~増加~ 四半期純利益 +23億円
 評価・換算差額 +3億円
 少数株主持分 +0億円
 ~減少~ 支払配当 12億円

有利子負債

前期末比 73億円増の1,424億円。

有利子負債倍率(DER)

= 有利子負債 ÷ (純資産 - 少数株主持分)

自己資本比率

= (純資産 - 少数株主持分) ÷ 総資産

4. 連結キャッシュ・フロー計算書(要約)

(億円)

	当四半期 (4-6月)
営業活動によるCF	21
投資活動によるCF	18
フリー・キャッシュ・フロー (FCF)	39
財務活動によるCF	37
現金同等物の換算差額	4
現金及び現金同等物の増減	2
現金及び現金同等物(期首)	280
現金及び現金同等物(期末)	282

営業活動によるCF

税引前利益	+	42	
減価償却	+	13	
営業立替の増		141	
在庫の減	+	50	
法人税等の 支払及び還付		19	他

投資活動によるCF

有形固定資産の取得		11	
無形固定資産の取得		3	
貸付による支出		3	他

財務活動によるCF

借入金等の増減	+	51	
配当金の支払		12	他

5. セグメント情報 (鉄鋼および鉄鋼周辺)

(億円)

	売上高			経常利益		
	当四半期 (4-6月)	前年同期	増減	当四半期 (4-6月)	前年同期	増減
鉄鋼および 鉄鋼周辺	4,837	5,099	262	38	43	5

【経常利益の増 5億円の主な内訳】 ~ 鉄鋼および鉄鋼周辺 ~

JFE商事 3

・国内鉄鋼：数量 +82千ト、単価 4.9千円/ト

・鉄鋼貿易：数量 71千ト、単価 US\$95/ト US\$平均レート 82円/US\$ 81円/US\$

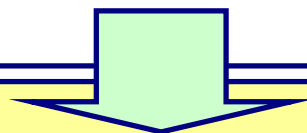
グループ会社 4

・国内子会社： 2

・海外子会社： 3

・持分法適用会社： +1

連結修正 +2



鋼材販売が伸び悩んだことに加え、近隣国ミルの供給過剰等に起因する市況の軟化などの影響により、経常利益は5億円の減益。

5. セグメント情報 (鉄鋼以外)

(億円)

セグメント	売上高			経常利益			主な内訳
	当四半期	前年同期	増減	当四半期	前年同期	増減	
食品	62	67	5	3	3	0	韓国産第3のビールの販売や中東川商フーズ社の販売が好調に推移し経常利益は前年同期比並みに推移。
エレクトロニクス	33	35	2	2	1	1	実装機部門において、一部案件が下期へ繰り延べられたことなどの影響により前年同期比減収減益。
不動産他	+0	+0	+0	1	0	1	保有不動産の売却を継続。

6. 2013年3月期第2四半期連結業績及び配当予想

(億円)

第2四半期 連結業績	今回 公表値	4月26日 公表値	増減額	増減率
売上高	9,800	10,200	400	4%
営業利益	80	90	10	11%
経常利益	80	90	10	11%
当期純利益	45	50	5	10%

1株当たり配当金

中間配当
5円/株を予定

国内グループ会社の収益減少や市況下落等による
海外事業会社の収益低迷等の影響

鉄鋼業界の動向

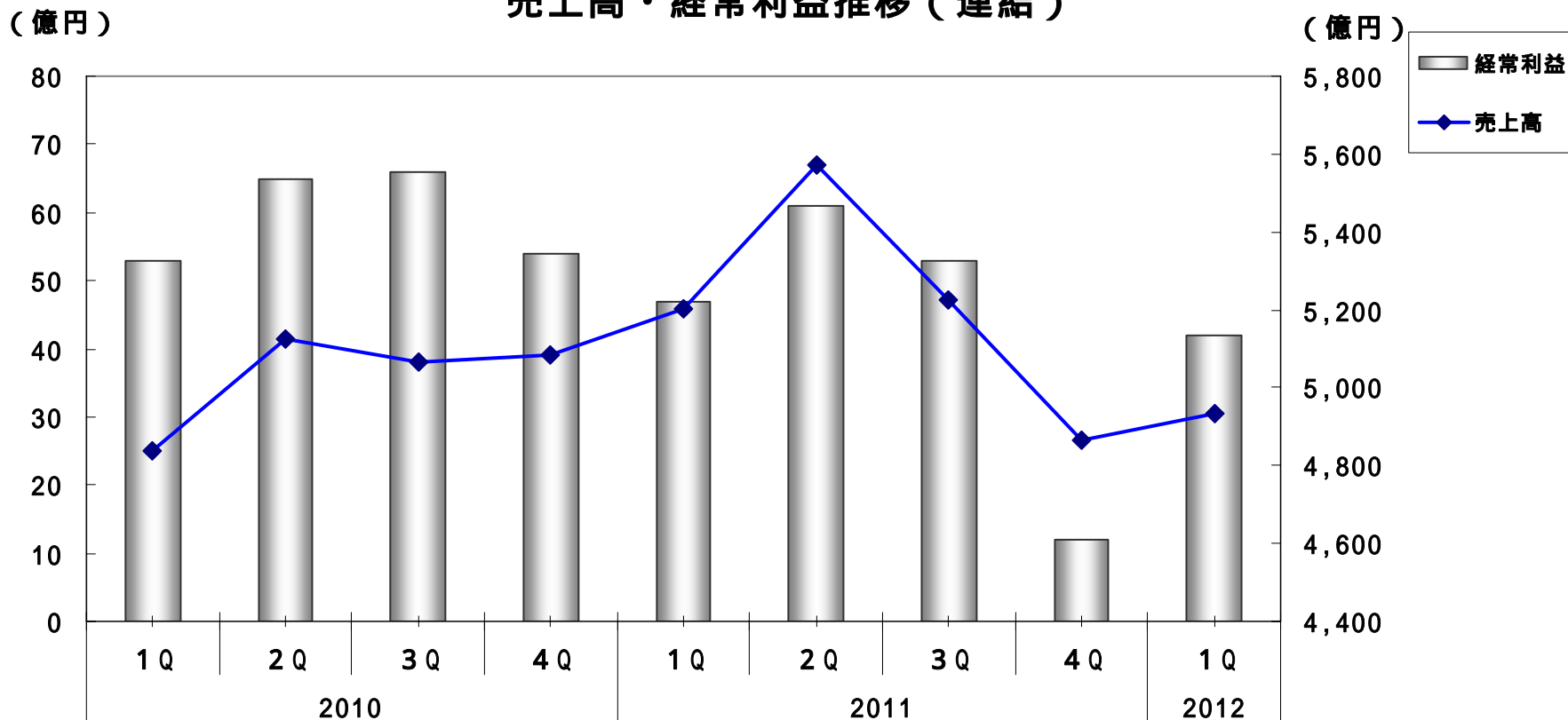
国内では、本年半ばには震災復興需要が本格化し、土木・建築分野の鋼材需要が増加するものと想定される。

輸出においては、円高の長期化、近隣国ミルとの競争激化の基調が継続することは確実であり、今後も厳しい環境になるものと予想される。

引続ききめ細かなサービスにより国内需要を捕捉するとともに、海外においては新興国を中心とした現地取引・三国間取引の拡大に注力。また、原材料分野においても、三国間取引の更なる強化を図るとともに、有望な投資案件に積極的に取り組んでいく。

7. 《参考》売上高・經常利益推移（連結）

売上高・經常利益推移（連結）



(億円)

	2010年度				2011年度				2012年度
	1Q	2Q	3Q	4Q	1Q	2Q	3Q	4Q	1Q
売上高	4,840	5,126	5,065	5,084	5,201	5,573	5,225	4,867	4,932
經常利益	53	65	66	54	47	61	53	12	42



JFE

* 本資料で記述されている業績予想並びに将来予測は、当社が現時点で入手可能な情報に基づき作成したものであり、今後様々な要因によって見通しと異なる場合があります。